

曾爾村職員の給与について

1 総括

(1) 人件費の状況（普通会計決算）

区分	住民基本台帳人口 (24年度末)	歳出額 A	実質収支	人件費 B	人件費率 B/A	(参考) 23年度の人件費率
	人	千円	千円	千円	%	%
24年度	1,742	2,306,850	125,396	364,993	15.8	17.7

※1 平成24年度の歳出に対する人件費の割合です。これには、特別職・議員の給料、報酬なども含まれます。

※2 普通会計とは、一般会計と特別会計の一部を含めた数値で国民健康保険特別会計、簡易水道事業会計等を除いたものです

(2) 職員給与費の状況（普通会計決算）

区分	職員数 A	給与費				一人当たり 給与費 B/A	(参考)類似団体平均 一人当たり給与費
		給料	職員手当	期末・勤勉手当	計 B		
	人	千円	千円	千円	千円	千円	千円
24年度	42	138,296	19,450	46,749	204,495	4,869	5,330

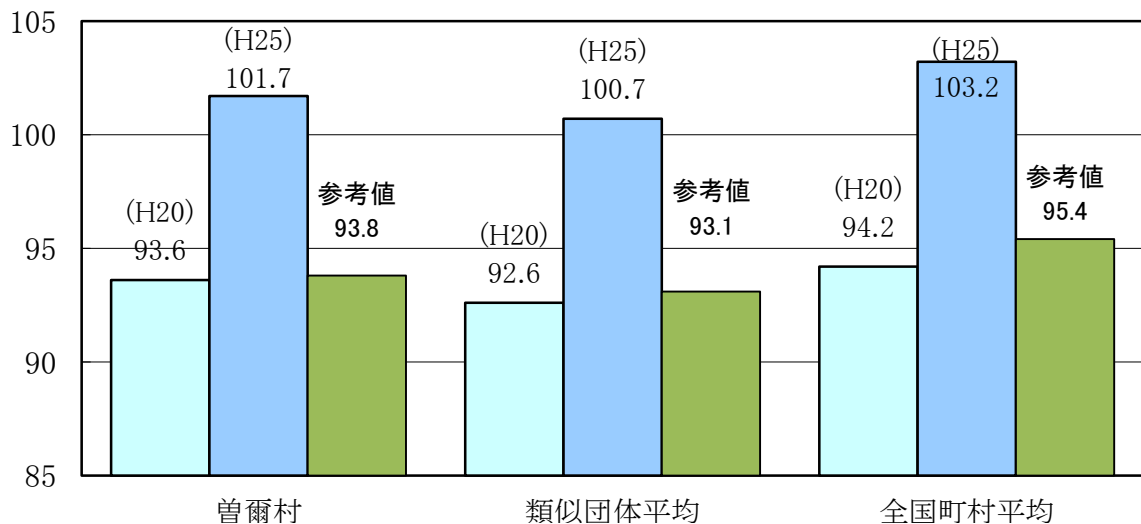
※1 職員手当には退職手当を含みません。

※2 職員数は、平成24年4月1日現在の人数です。

(3) 特記事項

なし

(4) ラスパイレス指数の状況（各年4月1日現在）



※1 ラスパイレス指数とは、国家公務員の給与水準を100とした場合の地方公務員の給与水準を示す指数です。

※2 類似団体平均とは、人口規模、産業構造が類似している団体のラスパイレス指数を単純平均したものです。

※3 「参考値」は、国家公務員の時限的な(2年間)給与改定特例法による措置が無いとした場合の値です。

2 一般行政職給料表の状況(平成25年4月1日現在)

(単位:円)

	1級	2級	3級	4級	5級
1号給の給料月額	135,600	185,800	222,900	261,900	289,200
最高号給の給料月額	243,700	309,200	356,400	390,100	402,500

3 職員の平均給与月額、初任給等の状況

(1) 職員の平均年齢、平均給料月額及び平均給与月額の状況(平成25年4月1日現在)

①一般行政職

区分	平均年齢	平均給料月額	平均給与月額	平均給与月額 (国ベース)
曾爾村	41.1 歳	301,544 円	339,947 円	329,097 円
奈良県	43.3 歳	337,667 円	427,895 円	379,663 円
国	43.1 歳	(332,446) 307,220 円	(405,463) 376,257 円	— 円
類似団体	42.4 歳	303,724 円	344,876 円	330,486 円

※技能労務職については、職員数が3名未満であるため公表は差し控えます。

- ※1 「平均給料月額」とは、平成25年4月1日現在における各職種ごとの職員の基本給の平均です。
- ※2 「平均給与月額」とは、給料月額と毎月支払われる扶養手当、地域手当、住居手当、時間外勤務手当などのすべての諸手当の額を合計したものであり、地方公務員給与実態調査において明らかにされているものです。
- また、「平均給与月額(国ベース)」は、国家公務員の平均給与月額には時間外勤務手当、特殊勤務手当等の手当が含まれていないことから、比較のため国家公務員と同じベースで再計算したものです。
- ※3 国欄における「平均給料月額」及び「平均給与月額(国ベース)」の括弧書きは、給与改定特例法による措置が無いとした場合の値です。

(2) 職員の初任給の状況(平成25年4月1日現在)

区分	曾爾村	奈良県	国	
一般行政職	大学卒	172,200 円	178,800 円	172,200 円
	高校卒	140,100 円	144,500 円	140,100 円
技能労務職	高校卒	139,000 円	135,150 円	—
	中学卒	135,600 円	121,600 円	—

(3) 職員の経験年数別・学歴別平均給料月額状況（平成25年4月1日現在）

区 分		経験年数10年まで	経験年数15年まで	経験年数20年まで
一般行政職	大 学 卒	184,567 円	273,300 円	304,200 円
	高 校 卒	142,300 円	256,150 円	275,200 円
技能労務職	高 校 卒	－ 円	－ 円	－ 円
	中 学 卒	－ 円	－ 円	－ 円

4 級別職員数等の状況

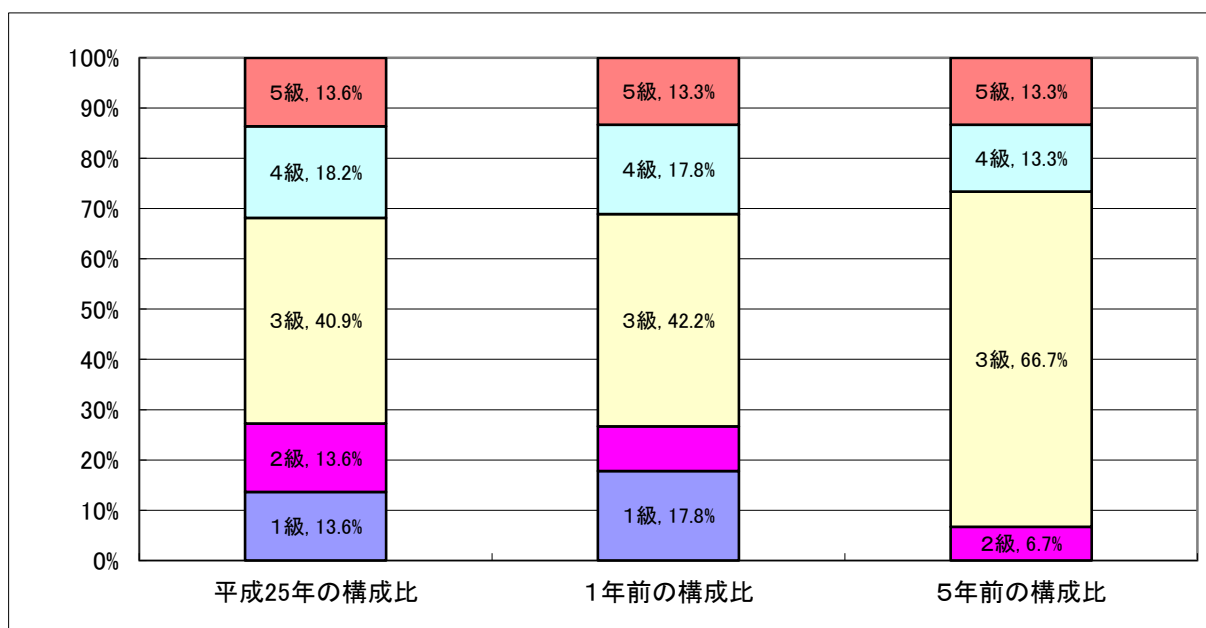
(1) 級別職員数の状況（平成25年4月1日現在）

区 分	標準的な職務内容	職員数	構成比
5級	課長	6 人	13.6 %
4級	課長補佐	8 人	18.2 %
3級	主任	18 人	40.9 %
2級	主事	6 人	13.6 %
1級	主事補	6 人	13.6 %

※1 曾爾村の給与条例に基づく給料表の級区分による職員数です。

※2 標準的な職務内容とは、それぞれの級に該当する代表的な職務です。

※ 構成比は、四捨五入により100%にならない場合があります。



(2) 昇給への勤務成績の反映状況

一律支給

5 職員の手当の状況

(1) 期末手当・勤勉手当

曾爾村	奈良県	国
1人当たり平均支給額(24年度) 1,175 千円	1人当たり平均支給額(24年度) 1,579 千円	—
(24年度支給割合) 期末手当 2.60 月分 勤勉手当 1.35 月分 (1.45)月分 (0.65)月分	(24年度支給割合) 期末手当 2.60 月分 勤勉手当 1.35 月分 (1.45)月分 (0.65)月分	(24年度支給割合) 期末手当 2.60 月分 勤勉手当 1.35 月分 (1.45)月分 (0.65)月分
(加算措置の状況) 職制上の段階、職務の級等による加算措置 ・役職加算 5~10%	(加算措置の状況) 職制上の段階、職務の級等による加算措置 ・役職加算 5~20% ・管理職加算 10~20%	(加算措置の状況) 職制上の段階、職務の級等による加算措置 ・役職加算 5~20% ・管理職加算 10~25%

※ ()内は、再任用職員に係る支給割合です。

【参考】勤勉手当への勤務実績の反映状況(一般行政職)

一律支給

(2) 退職手当(平成25年4月1日現在)

曾爾村	国
(支給率) 自己都合 勤続20年 23.50 月分 勤続25年 33.50 月分 勤続35年 47.50 月分 最高限度額 59.28 月分 その他の加算措置 ・定年前早期退職特例措置 2~20%加算	(支給率) 自己都合 勤続20年 23.03 月分 勤続25年 32.83 月分 勤続35年 46.55 月分 最高限度額 55.86 月分 その他の加算措置 ・定年前早期退職特例措置 2~20%加算
1人当たり平均支給額 21,960 千円	

※ 退職手当の1人当たり平均支給額は、平成24年度に退職した職員に支給された平均額です。

(3) 地域手当(平成25年4月1日現在) [制度なし]

支給実績(24年度決算)		— 千円	
支給職員1人当たり平均支給年額(24年度決算)		— 円	
支給対象地域	支給率	支給対象職員数	国の制度(支給率)
—	— %	— 人	0.0 %

(4) 特殊勤務手当 (平成25年4月1日現在) [制度なし]

支給実績(24年度決算)		— 千円	
支給職員1人当たり平均支給年額(24年度決算)		— 円	
職員全体に占める手当支給職員の割合(24年度)		— %	
手当の種類(手当数)		—	
手当の名称	主な支給対象職員	主な支給対象業務	左記職員に対する支給単価
—	—	—	—

(5) 時間外勤務手当

支給実績(24年度決算)	2,001 千円
職員1人当たり平均支給年額(24年度決算)	61 千円
支給実績(23年度決算)	1,611 千円
職員1人当たり平均支給年額(23年度決算)	46 千円

(6) その他の手当 (平成25年4月1日現在)

手当名	内容及び支給単価	国の制度との異同	国の制度と異なる内容	支給実績(24年度決算)	支給職員1人当たり平均支給年額(24年度決算)
扶養手当	配偶者 13,000円 扶養親族1人につき 6,500円	同じ	なし	7,090 千円	228,710 円
	職員に配偶者がいない場合は、1人目は 11,000円				
	満16歳年度始めから満 22歳年度末までの間にあ る子 1人につき5,000円 の加算				
住居手当	住宅家賃 上限27,000円	同じ	なし	1,669 千円	166,900 円
通勤手当	交通機関利用 上限55,000円	同じ	なし	3,158 千円	92,885 円
	自家用車等使用 2km未満は未支給 2km以上は距離に応じて 2,000円～24,500円				
管理職手当	5級(課長)27,700円 4級(課長補佐)19,700円 ※平成22年度まで経過 措置あり	異なる	5級49,600円 4級46,300円 ※平成22年度 まで経過措置あり	3,669 千円	262,064 円
管理職員 特別勤務手当	休日等で困難な勤務1回 につき 課長 8,000円 課長補佐 7,000円 6時間を超える勤務につ いては100分の150を加算	異なる	休日等で困難 な勤務1回につ き12,000～ 4,000円 6時間を超える 勤務について は100分の150 を加算	144 千円	11,077 円
宿日直手当	1勤務につき4,200円	同じ	なし	2,033 千円	48,400 円

6 特別職の報酬等の状況（平成25年4月1日現在）

区 分		給料月額等	
給 料	村 長	612,000 円	(参考)類似団体における最高/最低額 840,000 円/ 325,000 円
	副 村 長	522,000 円	705,000 円/ 285,000 円
報 酬	議 長	222,000 円	395,000 円/ 139,200 円
	副 議 長	175,000 円	310,000 円/ 93,600 円
	議 員	167,000 円	290,000 円/ 84,800 円
期 末 手 当	村 長	(24年度支給割合) 3.05 月分	
	副 村 長	(24年度支給割合) 3.05 月分	
退 職 手 当	村 長	(算定方式) 612,000円×5.2×在職年数	(1期の手当額) 12,729,600 円 (支給時期) 任期ごと
	副 村 長	522,000円×3.3×在職年数	6,890,400 円 任期ごと
	備 考		

※1 給料及び報酬の（ ）内は、減額措置を行う前の金額です。

※2 退職手当の「1期の手当額」は、4月1日現在の給料月額及び支給率に基づき、1期（4年＝48月）勤めた場合における退職手当の見込額です。

7 職員数の状況

(1) 部門別職員数の状況と主な増減理由

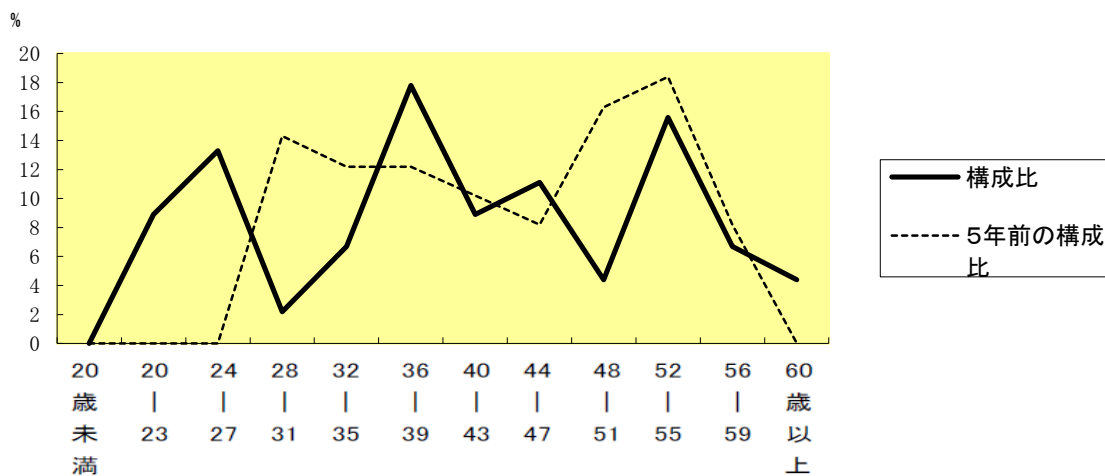
(各年4月1日現在)

区 分 部 門		職員数		対前年 増減数	主な増減理由	
		平成25年	平成24年			
普 通 会 計 部 門	一 般 行 政 部 門	議会	1	1	0	退職による減 人事異動による減 人事異動による減 人事異動による増
		総務	12	14	△2	
		税務	3	4	△1	
		民生	9	10	△1	
		衛生	2	2	0	
農林水産		3	2	1		
商工		1	1	0		
土木	4	4	0			
	計	35	38	△3	<参考> 人口1万人当たり職員数 185.77 人 (類似団体の人口1万人当たり職員数 181.12 人)	
	教育部門	11	10	1	人事異動による増	
	消防部門	0	0	0		
	小 計	46	48	△2	<参考> 人口1万人当たり職員数 217.62 人 (類似団体の人口1万人当たり職員数 218.32 人)	
公 営 企 業 計 等 部 門	病院	3	3	0		
	水道	1	1	0		
	その他	3	3	0		
	小 計	7	7	0		
合 計		53 [69]	55 [69]	△2 [0]	<参考> 人口1万人当たり職員数 249.47 人	

※1 職員数は一般職に属する職員数です。

※2 []内は、条例定数の合計です。

(2) 年齢別職員構成の状況 (平成25年4月1日現在)



区分	20歳未満	20歳~23歳	24歳~27歳	28歳~31歳	32歳~35歳	36歳~39歳	40歳~43歳	44歳~47歳	48歳~51歳	52歳~55歳	56歳~59歳	60歳以上	計
職員数	0人	4人	6人	1人	3人	8人	4人	5人	2人	7人	3人	2人	45人

(3) 職員数の推移

(単位:人・%)

部門別	20年	21年	22年	23年	24年	25年	過去5年間の増減数(率)
一般行政部門	42	39	37	37	38	35	△7人 △20.0%
教育部門	8	8	7	10	10	11	3人 27.3%
消防部門	0	0	0	0	0	0	0人 0.0%
普通会計	50	47	44	47	48	46	△4人 △8.7%
公営企業等会計	5	4	6	7	7	7	2人 28.6%
総合計	55	51	50	54	55	53	△2人 △3.8%

※1 教育部門には、教育長を含んでいます。